

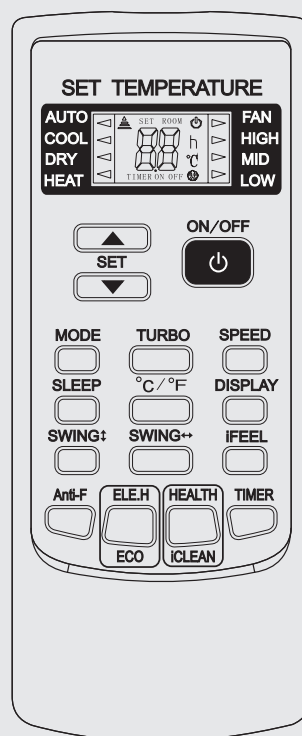
# AUX

## Sterownik bezprzewodowy Typ H

Instrukcja obsługi

## Remote controller Typ H

Owner's manual



W wyniku ciągłego rozwoju swoich produktów, producent zastrzega sobie prawo do wprowadzania zmian w produktach oraz w dokumentacji technicznej do urządzeń.

In result of continuous developing of the products, the manufacturer reserves the right to make modifications both of products and technical documentation for the devices.

## Spis treści:

Środki ostrożności .....	3
Opis przycisków .....	4
Użytkowanie .....	9
Wymiana baterii .....	9
Funkcja podświetlenia .....	9
Tryb pracy automatycznej .....	10
Tryb chłodzenia / ogrzewania .....	10
Tryb wentylatora .....	10
Tryb osuszania .....	11

## Środki ostrożności:

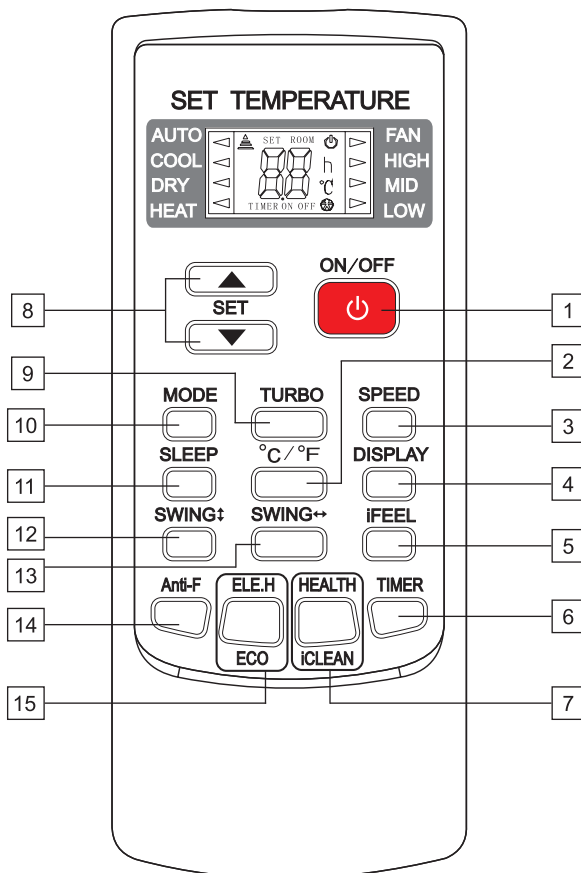
1. Przed pierwszym użyciem pilota zdalnego sterowania zainstaluj baterie i upewnij się, że bieguny dodatnie (oznaczone „+”) i ujemne (oznaczone „-”) są prawidłowo ustawione.
2. Skieruj pilota zdalnego sterowania bezpośrednio w kierunku odbiornika klimatyzatora. Upewnij się, że pomiędzy sterownikiem a odbiornikiem nie ma żadnych przeszkód oraz że odległość pomiędzy sterownikiem a odbiornikiem nie przekracza 8 metrów.
3. Nie upuszczaj ani nie rzucaj pilotem zdalnego sterowania.
4. Nie dopuść do zalania pilota zdalnego sterowania.
5. Nie wystawiaj pilota zdalnego sterowania na bezpośrednie działanie promieni słonecznych oraz nadmiernego ciepła.
6. Jeśli pilot zdalnego sterowania nie działa prawidłowo, wyjmij baterie na 30 sekund i zainstaluj je ponownie. Jeśli to nie zadziała, wymień baterie na nowe.
7. Podczas wymiany baterii nie mieszaj nowych i starych baterii lub baterii różnego typu. Może to spowodować awarię pilota zdalnego sterowania.
8. Jeśli pilot zdalnego sterowania nie będzie używany przez dłuższy czas, wyjmij z niego baterie. Wyciek z baterii może uszkodzić pilota.
9. Zużyte baterie powinny być prawidłowo zutylizowane.

### Uwaga:

**To jest uniwersalny pilot zdalnego sterowania, który posiada wszystkie przyciski funkcyjne. Niektóre przyciski mogą nie działać, w zależności od modelu zakupionego klimatyzatora. (Jeśli określona funkcja nie jest dostępna dla danego modelu klimatyzatora, po naciśnięciu odpowiadającego jej przycisku na pilocie urządzenie nie będzie odpowiadać).**

**Funkcje HEAT i ELE.H nie są dostępne dla modeli klimatyzatorów tylko z funkcją chłodzenia (odpowiednio przyciski HEAT i ELE.H na pilocie nie działają dla tych modeli).**

## Opis przycisków:



### Uwaga:

Pilot zdalnego sterowania wyświetla wszystkie symbole podczas włączania. Przez resztę czasu wyświetlane są tylko symbole odpowiadające aktualnemu statusowi pracy klimatyzatora.

## Opis przycisków:

### 1 Przycisk ON/OFF

Naciśnij przycisk „ON/OFF”, aby włączyć/wyłączyć jednostkę.  
Po wyłączeniu urządzenia, istniejące ustawienia timera i trybu pracy nocnej zostają skasowane.

### 2 Przycisk °C/ °F

Naciśnij ten przycisk, aby przestawić wyświetlanie temperatury na stopnie Fahrenheita (domyślnie temperatura wyświetlana jest w stopniach Celsjusza). Ikonka „C” nie będzie wyświetlana na ekranie LCD.

Naciśnij ten przycisk ponownie, aby przywrócić wyświetlanie temperatury do stopni Celsjusza.

**Uwaga: Wyświetlanie temperatury w stopniach Fahrenheita nie jest dostępne dla wszystkich modeli.**

### 3 Przycisk SPEED

Naciśnij przycisk SPEED, aby wybrać prędkość wentylatora spośród następujących:

→ Low → Mid → High → Auto

**Uwaga: Automatyczna prędkość wentylatora „Auto” nie jest dostępna w trybie wentylatora.**

### 4 Przycisk DISPLAY

Przycisk DISPLAY służy do wyłączenia/włączenia wyświetlacza jednostki wewnętrznej klimatyzatora.

### 5 Przycisk iFEEL

Po uruchomieniu tej funkcji na wyświetlaczu pojawi się aktualna temperatura w pomieszczeniu, po wyłączeniu funkcji iFEEL na pilocie wyświetlona zostaje temperatura ustawiona przez użytkownika.

**Uwaga: Funkcja nie jest dostępna w trybie wentylatora.**

## Opis przycisków:

### 6 Przycisk TIMER

Przycisk służy do ustawiania funkcji timera – czasu włączania/wyłączenia jednostki.

Gdy jednostka jest włączona, naciśnij przycisk „TIMER” aby ustawić czas wyłączenia, natomiast gdy jednostka jest wyłączona, naciśnij przycisk „TIMER” aby ustawić czas włączenia.

Po jednokrotnym naciśnięciu przycisku, na wyświetlaczu pilota zacznie migać „ON (OFF)” w sytuacji, gdy klimatyzator jest wyłączony (włączony). Naciśnij przycisk „▲” lub „▼”, aby ustawić liczbę godzin, po upływie których jednostka włączy/wyłączy się. Czas włączenia/wyłączenia klimatyzatora można ustawić w przedziale od 0,5 do 24 godzin, z dokładnością do 0,5 godziny. Naciśnij przycisk „TIMER” ponownie, aby potwierdzić ustawienia. „ON (OFF)” przestanie migać na wyświetlaczu.

Jeśli w ciągu 10 sekund od rozpoczęcia migania ikonki „ON (OFF)” ustawienia nie zostaną zatwierdzone naciśnięciem przycisku „TIMER”, sterownik automatycznie opuści stan ustawień, bez ich zapisywania.

Jeśli ustawienia timera zostały potwierdzone, ponowne naciśnięcie przycisku „TIMER” spowoduje ich skasowanie.

7



Ten przycisk posiada dwie funkcje.

### Funkcja HEALTH

Naciśnięcie tego przycisku przy włączonym klimatyzatorze aktywuje funkcje związane ze zdrowiem, takie jak na przykład jonizacja (w zależności od wyposażenia klimatyzatora).

Naciśnij ten przycisk ponownie, aby wyłączyć funkcję HEALTH.

### Funkcja iCLEAN

Naciśnięcie tego przycisku przy włączonym klimatyzatorze spowoduje wyświetlenie komunikatu CL i aktywowanie funkcji samooczyszczania iCLEAN – jednostka automatycznie oczyści z kurzu i osuszy z wilgoci powierzchnię parownika, aby zwiększyć wydajność chłodzenia i ogrzewania.

Funkcja iCLEAN trwa około 30 minut, podczas których urządzenie jest włączone. Ponowne naciśnięcie przycisku iCLEAN wyłączy tę funkcję.

## Opis przycisków:

### 8 Przycisk ▲ / ▼

Naciśnij przycisk „▲ / ▼”, aby zwiększyć/zmniejszyć temperaturę.

Po każdorazowym naciśnięciu przycisku „▲” ustawiona temperatura zostanie zwiększona o 1°C (1°F). Po każdorazowym naciśnięciu przycisku „▼” ustawiona temperatura zostanie zmniejszona o 1°C (1°F).

- Dla modeli sterowników bezprzewodowych YKR-H/101E i YKR-H/102E, ustawienie temperatury możliwe jest w przedziale 16°C~32°C(60°F~90°F).
- Dla modelu sterownika bezprzewodowego YKR-H/132E, ustawienie temperatury możliwe jest w przedziale 20°C~28°C (68°F~82°F).
- Niektóre obszary nie posiadają YKR-H/132E. Obowiązują lokalne przepisy i rzeczywisty przedmiot.

**Uwaga: W trybie automatycznym AUTO i trybie wentylatora FAN ustawienie temperatury nie jest możliwe.**

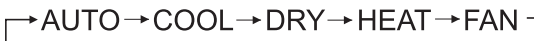
### 9 Przycisk TURBO

Funkcja dostępna wyłącznie w trybie chłodzenia i ogrzewania. Po aktywowaniu funkcji wyświetlacz wskazuje prędkość wentylatora HIGH. Urządzenie z maksymalną prędkością wentylatora dąży do możliwie najszybszego ogrzania/schłodzenia pomieszczenia.

Po wyłączeniu funkcji TURBO, prędkość wentylatora powróci do poprzednich ustawień.

### 10 Przycisk MODE

Przycisk MODE służy do zmiany trybu pracy urządzenia w następujący sposób:



Po każdym naciśnięciu przycisku tryb pracy klimatyzatora zostanie zmieniony.

**Uwaga: Tryb ogrzewania HEAT nie jest dostępny dla modeli klimatyzatorów tylko z funkcją chłodzenia.**

### 11 Przycisk SLEEP

Ustawienie funkcji pracy nocnej SLEEP:

- Po kliknięciu przycisku SLEEP na jednostce pojawi się migająca dioda symbolizująca aktywację funkcji.
- Po aktywacji funkcji w trybie chłodzenia klimatyzator automatycznie zwiększy temperaturę o 1°C po 1 godzinie pracy oraz o kolejny 1°C w następnej godzinie.
- Po aktywacji funkcji w trybie grzania klimatyzator automatycznie zmniejszy temperaturę o 2°C po 1 godzinie pracy oraz o kolejny 1°C w następnej godzinie.
- Funkcja SLEEP jest aktywna przez 7 godzin, po ich upływie urządzenie wyłączy się automatycznie.

**Uwaga: kliknięcie przycisku MODE lub ON/OFF dezaktywuje funkcję SLEEP.**

## Opis przycisków:

### 12 Przycisk SWING ↑

Przycisk uruchamiający funkcję automatycznej zmiany położenia żaluzji poziomej (ruch w kierunku pionowym).

Po ponownym kliknięciu przycisku funkcji, żaluzja zatrzyma się w ustalonym położeniu.

### 13 Przycisk SWING ↔

Przycisk uruchamiający funkcję automatycznej zmiany położenia żaluzji pionowej (ruch w kierunku poziomym).

Po ponownym kliknięciu przycisku funkcji, żaluzja zatrzyma się w ustalonym położeniu.

### 14 Przycisk Anti-F

Funkcja zapobiegania pleśni Anti-F – po zakończonej pracy w trybie chłodzenia, osuszania lub automatycznym i wyłączeniu, klimatyzator automatycznie rozpocznie osuszanie wilgoci zgromadzonej na parowniku jednostki wewnętrznej, aby zapobiec rozwojowi szkodliwych dla zdrowia pleśni, grzybów i nieprzyjemnych zapachów. Proces osuszania trwa około 3 minuty.

Ta funkcja nie jest ustawiona fabrycznie. Możesz ją ustawić lub anulować w dowolnym momencie w następujący sposób:

Przy włączonym urządzeniu i pilocie, skieruj pilota w stronę urządzenia i naciśnij przycisk „Anti F” jeden raz - sygnał brzęczyka zabrmi dwukrotnie po 5 razy wskazując, że funkcja jest ustawiona.

Po ustawieniu funkcja pozostanie aktywna aż do momentu jej anulowania lub wyłączenia urządzenia w następstwie przerwy w zasilaniu.

Anulowanie funkcji Anti-F:

1. Wyłącz urządzenie.
2. Przy wyłączonym urządzeniu i pilocie zdalnego sterowania, skieruj pilota w stronę urządzenia i naciśnij przycisk „Anti F” jeden raz - sygnał brzęczyka zabrmi 5 razy i następnie 3 razy, wskazując, że funkcja została anulowana.

**Uwaga:**

**Po włączeniu funkcji Anti-F odradza się włączenie urządzenia przed jego całkowitym wyłączeniem. Funkcja Anti-F będzie niaktywna po ustawieniu timera wyłączenia urządzenia.**



## Opis przycisków / Użytkowanie:

15



Ten przycisk posiada dwie funkcje.

### ELE.H

Jeśli ten przycisk zostanie naciśnięty w trybie ogrzewania, dodatkowa grzałka elektryczna zostanie włączona/wyłączona.

**Uwaga: aktywne tylko w urządzeniach posiadających wbudowane dodatkowe grzałki elektryczne.**

### ECO

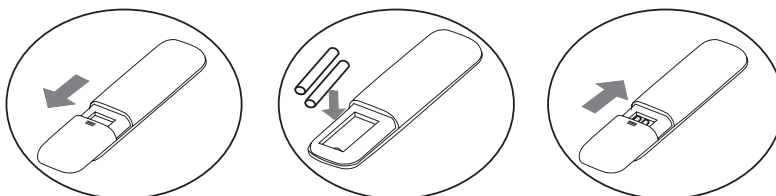
Jeśli ten przycisk zostanie naciśnięty w trybie chłodzenia, urządzenie rozpocznie pracę w trybie ekonomicznym ECO, o najniższym poborze energii elektrycznej i wyłączy go automatycznie po upływie 8 godzin.

Zmiana trybu pracy lub wyłączenie za pomocą pilota automatycznie wyłączy funkcję ECO.

Naciśnij przycisk „ECO” ponownie w trybie ECO, aby wyłączyć ten tryb.

**Uwaga: Tryb ECO działa tylko dla jednostek inwerterowych.**

## Wymiana baterii



1. Przesuń kłapkę osłonową, pod którą zainstalowane są baterie w kierunku wskazanym przez strzałkę.
2. Włóż dwie nowe baterie (typu AAA, 1.5V). Upewnij się, że bieguny dodatnie (oznaczone „+”) i ujemne (oznaczone „-”) są prawidłowo ustawione.
3. Zamontuj z powrotem kłapkę osłonową baterii.

## Funkcja podświetlenia (tylko dla pilotów posiadających taką funkcję)

Pilot zdalnego sterowania ma podświetlenie, które można włączyć naciskając dowolny przycisk dla wygody obsługi w ciemności. Podświetlenie zostanie automatycznie wyłączone, jeśli w ciągu 10 sekund nie zostanie wykonana żadna operacja.



## Użytkowanie:

### Tryb pracy automatycznej AUTO

1. Naciśnij przycisk „ON/OFF” na pilocie zdalnego sterowania, aby włączyć klimatyzator.
2. Naciśnij przycisk „MODE” i wybierz tryb automatyczny AUTO.
3. Przez naciśnięcie przycisku „SPEED” możesz wybrać prędkość wentylatora: LOW (niska), MID (średnia), HIGH (wysoka), AUTO (automatyczna).
4. Ponownie naciśnij przycisk „ON/OFF”, aby wyłączyć klimatyzator.

**Uwaga: W trybie pracy automatycznej AUTO temperatura nie może być regulowana.**

### Tryb chłodzenia/ogrzewania

1. Naciśnij przycisk „ON/OFF” na pilocie zdalnego sterowania aby włączyć klimatyzator.
2. Naciśnij przycisk „MODE” i wybierz tryb chłodzenia COOL lub ogrzewania HEAT.
3. Naciskając przyciski „▲” i „▼” ustaw temperaturę nawiewu. Temperaturę można ustawić co 1°C w przedziale od 16°C (60°F) do 32°C (90°F).
5. Przez naciśnięcie przycisku „SPEED” możesz wybrać prędkość wentylatora: LOW (niska), MID (średnia), HIGH (wysoka), AUTO (automatyczna).
6. Ponownie naciśnij przycisk „ON/OFF” aby wyłączyć klimatyzator.

**Uwaga: Tryb ogrzewania HEAT nie jest dostępny dla modeli klimatyzatorów tylko z funkcją chłodzenia.**

### Tryb wentylatora FAN

1. Naciśnij przycisk „ON/OFF” na pilocie zdalnego sterowania aby włączyć klimatyzator.
2. Naciśnij przycisk „MODE” i wybierz tryb wentylatora FAN.
3. Przez naciśnięcie przycisku „SPEED” możesz wybrać prędkość wentylatora: LOW (niska), MID (średnia), HIGH (wysoka).
4. Ponownie naciśnij przycisk „ON/OFF” aby wyłączyć klimatyzator.

**Uwaga: W trybie wentylatora FAN temperatura nie może być regulowana.**



## Użytkowanie:

### Tryb osuszania DRY

1. Naciśnij przycisk „ON/OFF” na pilocie zdalnego sterowania aby włączyć klimatyzator.
2. Naciśnij przycisk „MODE” i wybierz tryb osuszania DRY.
3. Naciskając przyciski „▲” i „▼” ustaw temperaturę nawiewu. Temperaturę można ustawić co 1°C w przedziale od 16°C (60°F) do 32°C (90°F).
5. Ponownie naciśnij przycisk „ON/OFF” aby wyłączyć klimatyzator.

**Uwaga: W trybie osuszania DRY ustawienie prędkości wentylatora nie jest możliwe.**

## Contents:

<b>Precautions</b> .....	13
<b>Buttons description</b> .....	14
<b>Usage</b> .....	18
<b>Fix batteries</b> .....	18
<b>Backlight function</b> .....	18
<b>Auto operation mode</b> .....	19
<b>Cooling/heating operation mode</b> .....	19
<b>Fan operation mode</b> .....	19
<b>Drying operation mode</b> .....	19

## Precautions:

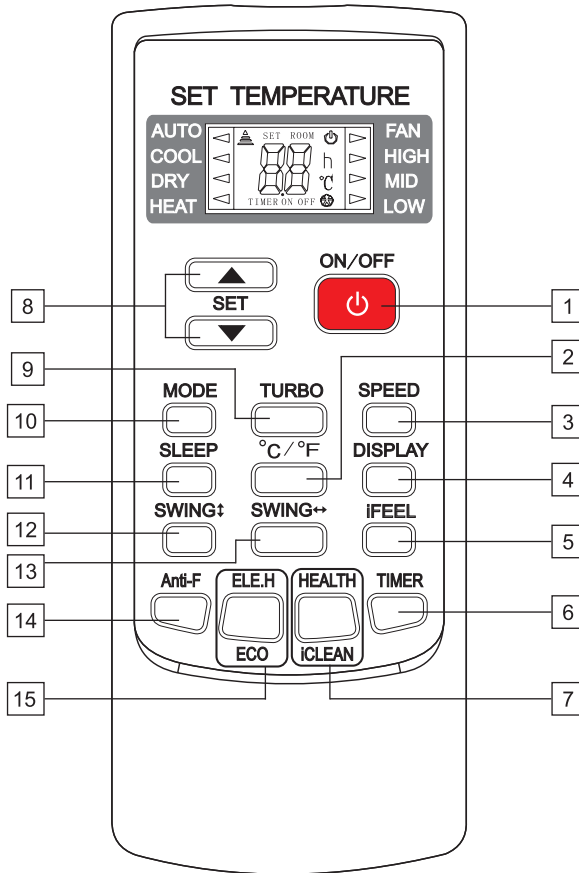
1. Before first time use of the remote controller, install the batteries and ensure the „+“ and „-“ poles are correctly positioned.
2. Ensure the remote controller is pointed to the signal receiving window, and that there is no obstruction in between and the distance is 8 m at the maximum.
3. Do not let the remote controller drop or fling it at will.
4. Do not let any liquid in the remote controller.
5. Do not expose the remote controller directly to the sunlight or excessive heat.
6. If the remote controller does not function normally, remove the batteries for 30 seconds before reinstall them. If that doesn't work, replace the batteries.
7. When replacing the batteries, do not mix the new batteries with old ones or mix batteries of different types, which could cause failure of the remote controller.
8. If the remote controller is not to be used for a long period of time, remove the batteries first, lest the leakage from them may damage the remote controller.
9. Properly dispose the discarded batteries.

### Note:

**This is a universal remote controller which provide all the function buttons. Please understand that some of the buttons may not function, depending on the specific air conditioner you have purchased. (If a specific function is not available on the air conditioner, pressing the corresponding button will simply have no respond).**

**HEAT and ELE.H functions are not available for cool only models, thus these two buttons do not work correspondingly.**

## Buttons description:



**Note:**

The remote controller display all symbols during power-on and only those corresponding to current operation the rest of the time.

## Buttons description:

### 1 ON/OFF Button

Press this button to turn on/off the unit.  
This will clear the existing timer and SLEEP settings.

### 2 °C/ °F Button

Press this button to set the temperature display to Fahrenheit, which is displayed by default in Celsius. The "C" will not be displayed on the LCD.  
Press this button again to restore the temperature display to Celsius.

**Note: Temperature display in Fahrenheit is not available for some models. When temperature is displayed in Fahrenheit on the remote controller, it might be in Celsius on the unit, the function and operation of which will not be affected.**

### 3 SPEED Button

Press this button, you can select the fan speed as follows:

→ Low → Mid → High → Auto

**Note: AUTO air speed is not available in FAN mode.**

### 4 DISPLAY Button

Press this button to turn on/off the display. This is for the convenience of users who are uncomfortable sleeping with the backlight on.

### 5 iFEEL Button

Press this button to set the temperature display on the remote controller to ambient temperature and press this button again to set it to preset temperature.

### 6 TIMER Button

With the unit ON, press this button to set OFF timer or with it OFF to set ON timer.

Press this button once, a "ON(OFF)" will flash. Press "▲" or "▼" to set the number of hours in which the unit will be turned ON/OFF, with an interval of 0.5 hour if less than 10 hours, or 1 hour if longer than 10 hours, and a range of 0.5-24 hours.

Press it again to confirm the setting, the "ON (OFF)" will stop flashing.

If the timer button is not pressed longer than 10 seconds after the "ON (OFF)" start flashing, the timer setting will be exited.

If a timer setting is confirmed, pressing this button again will cancel it.

**Note: When a ON timer is set, all function buttons (except SLEEP, DISPLAY and iFEEL can't be set) are valid and when the ON time set is up, the unit will operate as preset.**

## Buttons description:

7



This button has two functions.

### HEALTH

Press this button with the unit ON to activate health related functions, such as negative ion, electrostatic precipitation, PM2.5 removal, etc, depending on the actual configuration of each model.

Press this button again to deactivate the HEALTH function.

### iCLEAN

Press this button with the unit OFF, the remote controller will display "CL" and the unit will automatically clean dust off the evaporator and dry it, to increase the cooling and heating efficiency.

The iCLEAN function runs for approximately 30 minutes, during which if the unit is turned on with the remote controller or this button is pressed again, the iCLEAN will be deactivated.

8

### ▲ / ▼ Button

Each time the „▲" is pressed, the temperature setting will increase by 1°C (1°F) and each time the „▼" is pressed, it will decrease by 1°C (1°F).

- If the type of controller remote is YKR-H/101E or YKR-H/102E, setting temperature range is 16°C~32°C(60°F~90°F).
- If the type of controller remote is YKR-H/132E, setting temperature range is 20°C~28°C (68°F~82°F).
- Some area don't have the YKR-H/132E. Local regulation and actual object shall prevail.

**Note: The temperature cannot be set in AUTO or FAN mode, thus these two buttons are not functional.**

9

### TURBO Button

Press this button only in COOL or HEAT mode to set TURBO on or off to speed up the cooling or heating.

When TURBO is on, the air speed is HIGH.

When TURBO is off, the air speed will restore to previous status.

10

### MODE Button

Press this button, you can select the running mode as follows:

→ AUTO → COOL → DRY → HEAT → FAN →

**Note: HEAT mode is not available for cool only units.**



## Buttons description:

### 11 SLEEP Button

Press this button to enter SLEEP mode, which the unit will exit after 10 hours of continuous operation and restore to the previous status.

**Note:**The SLEEP function cannot be activated in FAN mode.

### 12 SWING ↑ Button

Press this button to activate up/down swing and press it again to fix the swing position.

### 13 SWING ↔ Button

Press this button to activate left/right swing and press it again to fix the swing position.

### 14 Anti-F Button

The Anti-F functions when the unit is turned off with the remote controller in COOL, DRY or AUTO mode. It will operate in HEAT mode (FAN mode for cool only units), with the internal fan running with weak flow for 3 minutes before stop, to remove the moisture within the evaporator so as to prevent it from giving off bad smell from mold.

This function is not set in the factory. You may set it or cancel it any time you want as follows: With both the unit and the remote controller OFF, point the remote controller at the unit and press "Anti-F" button once, the buzzer will sound 5 times after 5 times, indicating this function is set. Once set, this function will remain valid except when the unit is power off or until it is canceled.

To cancel Anti-F:

1. Power off the unit.
2. With both the unit and the remote controller OFF, point the remote controller at the unit and press this button once, the buzzer will sound 3 times after 5 times, indicating this function is canceled.valid except when the unit is power off or until it is canceled.

**Note:**

**With Anti-F activated, it is advised not to turn ON the unit again before it is fully OFF. Anti-F function will be invalid when OFF timer is set.**

## Buttons description / Usage:

15



This button has two functions.

### ELE.H

If this button is pressed in HEAT mode, the electric heating will be turned on/off.

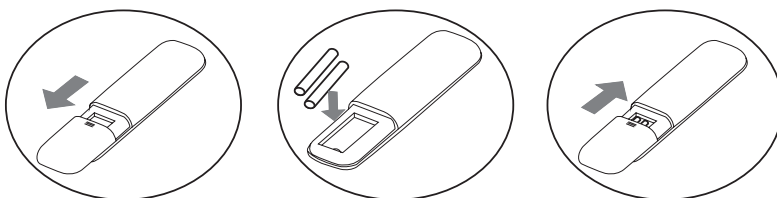
### ECO

If this button is pressed in COOL mode, the unit will enter the ECO mode which has the lowest electricity consumption, and exit it automatically 8 hours after.

Changing modes or turning off the remote controller will automatically cancel the ECO function. Press ECO button in ECO mode to exit this mode.

**Note: The ECO mode only works for inverter units.**

## Fix batteries



1. Slide to open the cover according to the direction indicated by the arrowhead.
2. Insert two brand new batteries (7#) and position the batteries to the right electric poles (+, -).
3. Put back the cover.

## Backlight function (for remote controllers with such function only)

The remote controller has a backlight which can be turned on by pressing any button for the convenience of operation in darkness. The backlight will be automatically turned off if there is no operation within 10 seconds.

## Usage:

### AUTO operation mode

1. Press the ON/OFF button, the air conditioner starts to operate.
2. Press the MODE button, select the AUTO operation mode.
3. By pressing the SPEED button, you can select the fan speed from LOW, MID, HIGH, AUTO.
4. Press the ON/OFF button again, the air conditioner stops.

**Note:** In the AUTO operation mode, the temperature settings is non-effective.

### Cooling/Heating operation mode

1. Press the ON/OFF button, the air conditioner starts to operate.
2. Press the MODE button, select the cooling or heating operation mode.
3. By pressing the „▲“ or „▼“ button, you can set the temperature, the display changes as you touch the button.
4. By pressing SPEED button, you can select the fan speed from LOW, MID, HIGH, AUTO.
5. Press the ON/OFF button again, the air conditioner stops.

**Note:** The cool only models have no heating function.

### FAN operation mode

1. Press the ON/OFF button, the air conditioner starts to operate.
2. Press the MODE button, select the FAN operation mode.
3. By pressing the SPEED button, you can select the fan speed from LOW, MID, HIGH.
4. Press the ON/OFF button again, the air conditioner stops.

**Note:** In the FAN mode, the temperature settings is non-effective.

### Drying operation mode

1. Press the ON/OFF button, the air conditioner starts to operate.
2. Press the MODE button, select the DRY operation mode.
3. By pressing the „▲“ or „▼“ button, you can set the temperature, the display changes as you touch the button.
4. By pressing the "SPEED" button, you can select the fan speed from LOW, MID, HIGH, AUTO.
5. Press the ON/OFF button again, the air conditioner stops.



# WIENKRA

KOMPLEKSOWA OBSŁUGA BRANŻY HVACR

Wyłączny importer:

**WIENKRA Sp. z o.o.**

🌐 [www.wienkra.pl](http://www.wienkra.pl)

Biura handlowe:

📍 31-539 Kraków, ul. Kottlarska 34

☎ +48 12 428 55 00, fax 12 422 55 02

✉ [wienkra@wienkra.pl](mailto:wienkra@wienkra.pl)

📍 02-593 Warszawa, ul. Chodkiewicza 3

☎ +48 509 358 300

✉ [wienkra-waw@wienkra.pl](mailto:wienkra-waw@wienkra.pl)

# AUX

Producent (Manufacturer):

**NINGBO AUX ELECTRIC CO., LTD.**

📍 No.1166 Noth MingGuang Road, JiangShan Town, Ningbo, Zhejiang, P.R.China

🌐 [www.cnaux.com](http://www.cnaux.com)

